

món

LA REVISTA D'EUROVACANCES

NÚMERO 1
ABRIL 2013

Alaska

LA DARRERA FRONTERA D'AMÈRICA

Josep Lluís Barco

25 ANYS AL PEU DEL CANÓ

Quito

LA CIUTAT SOTA EL VOLCÀ

Hurtigruten 1893-2013

120 ANYS D'EXPRES DE LA COSTA

Alejandro Cao de Benos

DELEGAT DEL GOVERN DE COREA DEL NORD

Yellowstone

EL PRIMER PARC NACIONAL DEL MÓN

Irlanda

VIATGE DE PEL-LÍCULA

Carta DEL DIRECTOR

Els viatges són la porta a un món de noves experiències. Ens donen l'oportunitat de conèixer cultures diferents a la nostra, de meravellar-nos amb paisatges espectaculars, de descobrir vestigis de civilitzacions desaparegudes, d'assaborir obres d'art de valor universal i de submergir-nos en aromes exòtics i sabors desconeguts.

MÓN neix amb l'esperit de portar-vos a casa aquest univers d'experiències i il·lusions que són els viatges. A les seves pàgines us presentarem els escenaris de les grans pel·lícules del cinema, coneixereu a personatges viatgers que han fet història, sabreu quins són els animals més emblemàtics dels parcs nacionals més importants del món, descobrireu ciutats, museus i receptes, llibres per somiar i destins de somni.

Cada tres mesos, el món comença a les pàgines de la revista d'Eurovacances. Bon viatge!

Àlex Pàmies

CRÈDITS

Direcció: Àlex Pàmies

Edició i coordinació: Arnau Ferrer

Disseny Gràfic: Miquel Pàmies
www.vinilsidisseny.com

Han col·laborat en aquest número:
Carles Gisbert, Pere Morera, Emma Pou,
David Vicens i Arnau Ferrer

Correcció ortogràfica: Mireia Soler i Montserrat Batista

Fotografia: Pep Barco, Arnau Ferrer, Àlex Pàmies,
Maria Creixell, Hurtigruten i Age Fotostock.

Il·lustració: Kim Amate

Fotografia de portada: PN Denali, Arnau Ferrer

ACTUALITAT

Notícies del món

El patrimoni monumental de Síria, víctima del conflicte bèl·lic.

Després de gairebé dos anys de conflicte a Síria el patrimoni històric se n'ha ressentit. Tot i que la UNESCO va demanar als dos bàndols la seva protecció, els principals enclavaments d'interès cultural, molts d'ells Patrimoni de la Humanitat, estan patint saquejos i destruccions. Damasc, Homs, Alep, Palmira, el



ARNAU FERRER

museu d'Hama, la ciutat antiga d'Ebla, les runes grecoromanes d'Apamea, el Castell del Krak dels Cavallers, Bosra, les Ciutats Mortes, monuments històrics i jaciments de totes les èpoques. Per ara, el govern de Bashar al-Assad ha retirat nombroses peces dels museus de tot el país i les ha traslladat al Banc Central. Tot i això, molts jaciments sense protecció són objecte d'espoliació per

vendre peces d'interès artístic al mercat negre, fet que podria dificultar greument la recuperació turística i econòmica del país una vegada acabat el conflicte.

Libertat per l'estàtua americana.

El passat mes d'octubre l'huracà Sandy va arrabassar la llibertat a l'emblemàtica estàtua de Nova York, declarada monument nacional l'any 1924. L'escultura, obra de Frédéric Auguste Bartholdi, va ser un regal dels francesos als americans l'any 1886 per celebrar el centenari de la Declaració



MARIA CREIXELL

d'Independència dels Estats Units i símbol d'amistat entre les dues nacions. Forts vents i grans onades de fins a 4 metres, de categoria 2 a l'escala d'huracans de Saffir-Simpson, van malmetre el monument. Degut als danys ocasionats, l'estàtua es va haver de tancar

al turisme per poder rehabilitar-la. Finalment, el proper 27 de maig reobrirà les seves portes, coincidint amb el *Memorial Day*, la diada que commemora els soldats americans morts en combat.

La nova caiguda del Mur de Berlín.

Tot i ser monument protegit des de 1991, la construcció d'un apartaments de luxe pot comportar la demolició d'un tram del Mur. Construït l'any 1961, mesurava 43km de longitud i 4m d'alçada. La seva caiguda l'any 1989, televisada a tot el



ARNAU FERRER

món, es va convertir en una de les imatges més emblemàtiques del final de la Guerra Freda. El tram més ben conservat és l'anomenat East Side Gallery, decorat amb pintures de protesta de l'època, entre les quals destaca la del petó d'Erich Honecker i Leonid Brezhnev. Fins ara, les protestes han aturat el procés però la supervivència d'aquest monument històric continua amenaçada.

EMMA POU

EL GUIA



JOSEP LLUÍS BARCO

Josep Lluís Barco

Nascut a Girona l'any 1957 va començar a acompanyar grups d'Eurovacances fa 25 anys i és el guia més antic de l'empresa. Després de diverses temporades a Àustria i de convertir-se en expert del Tirol, en Pep, com tothom el coneix, ja fa temps que ha canviat els Alps per Àsia i l'Extrem Orient.

A punt de marxar o acabat d'arribar? Acabo de tornar del Japó, una de les meves destinacions preferides per la bellesa dels seus monuments i jardins, així com per l'educació de la gent.

Què t'interessa del món? Sempre m'he sentit atret pels pobles d'orient i les seves bases filosòfiques i humanes, i especialment pels països de tradició budista.

És important viatjar? Crec que el fet de conèixer gent de diferents cultures, tradicions i religions ens fa ser més tolerants i oberts.

Tres motius per ser guia? Descobrir els espectaculars paisatges i monuments d'arreu del món, conèixer gent interessant i disposar de temps lliure entre els viatges durant la temporada alta i durant la llarga pausa hivernal.

El guia ha de ser...? Bon relacions públiques, atent i amb capacitat d'escoltar i capaç de mantenir la curiositat per estudiar i aprendre sobre noves destinacions.

Gestionar un viatge és el mateix que sortir de vacances? Quan sortim de vacances ens relaxem i gaudim de cada moment per la novetat.

El secret rau en mantenir aquesta il·lusió dins la feina.

Quins són els ingredients d'un bon viatge? Bona organització de les visites per aprofitar el temps - sense pressa però sense pausa -, hotels i restaurants ben escollits i aconseguir unitat entre els membres del viatge.

Tres destinacions imprescindibles? L'Índia, especialment la zona de Kerala, Bhutan i Egipte

Una ciutat? Viena, Àustria.

Un paisatge? La badia de Ha Long, Vietnam.

Un moment màgic? La lluna plena al Taj Mahal, Índia.

Et regalen unes vacances. On aniries? Triaria un safari a un país africà poc turístic. Tinc la sort de conèixer 56 països, però desconec l'Àfrica subsahariana.

I un país per viure? He viscut a Alemanya, a l'Índia i al Nepal i podria plantejar-me viure al Vietnam. Però de moment em quedo a casa, a Girona.

ARNAU FERRER

LA DESTINACIÓ

Alaska

La darrera frontera d'Amèrica

A Alaska tot és una qüestió de magnitud. Hi ha més muntanyes, més glaceres, més boscos i més rius que a cap altre lloc del món. Tot el que passa i ha passat a Alaska se subordina a la magnitud del paisatge. L'estat és immens, sí, però els habitants són quatre gats. A Anchorage i la seva àrea metropolitana s'hi concentren tres-cents mil habitants, gairebé la meitat de tota la població de l'estat; a Fairbanks són cent mil; i a Juneau, la capital, amb prou feines sobrepassen els trenta mil. A la resta del territori, que ocupa una extensió equivalent a la d'Espanya, França, Alemanya i el Regne Unit juntes, hi viuen disperses poc més de dues-cents cinquanta mil persones. Aproximadament 0,14 habitants per km². O sigui: ningú.

Amb tant poca gent és normal que tampoc hi hagi gaires carreteres. De fet són tant poques que fins i tot els han posat nom. Algunes, com la Richardson, la Parks, la Sterling i la Glenn Highway, són carreteres de veritat, amb asfalt i serveis; altres, com la James Dalton i la Denali Highway o la McCarthy Road, són pistes sense asfalt ni serveis que de *highway* només en tenen el nom. I tot i dir-se Alaska Marine Highway, l'anomenada carretera de la costa és de fet una línia de ferri. A Juneau només s'hi pot arribar amb cotxe embarcant-lo en un vaixell, un cas insòlit en un país com els Estats Units on es va amb vehicle a tot arreu.



Amb una xarxa viària que de xarxa no en té res, són les avionetes les que arriben fins al darrer racó de l'estat. Alaska és el territori amb més llicències de pilot per càpita del món i és gairebé impossible trobar algú que no hagi volat almenys una vegada a la vida. D'aeroports principals n'hi ha una dotzena, d'aeròdroms ben condicionats uns quants més i d'opcions variades tantes com es vulgui. Tot depèn dels recursos, l'experiència i la sang freda del pilot. Hi ha milers de pistes de terra, tres milions de llacs on amaran un hidroavió i cent mil glaceres per aterrar amb esquís. Els pilots més experimentats volen a tot arreu i aterren on sigui. Alguns fins i tot s'han convertit en herois nacionals, com Carl Ben Eielson i Donald Sheldon. Volar és una part essencial de la història d'Alaska. I la millor manera de percebre la seva magnitud.

Wrangell Mountains i les mines de coure

La carretera s'acaba al límit del bosc, davant d'un



cartell groc amb el dibuix d'un ós i un text que resumeix el país en sis paraules: *Beware! You are in bear country*. Al costat s'espera un paio de barba assilvestrada, texans gastats i camisa de quadres. És en Kelly, el pilot.

L'aeròdrom és una pista de terra i grava a mig camí entre el pont i les mines de coure abandonades. L'avioneta Cessna 185 s'enlaira de cara a la glacera, gira cap a l'est i segueix durant uns minuts les escarpades agulles de Bonanza Ridge, on fa vuitanta anys s'extreia el coure més pur del món. A la dreta ens acompanya la University Range i més enllà, alçant-se sobre un mar de cims i glaceres, es distingeixen el Mount Saint

la construcció del ferrocarril entre Anchorage i Fairbanks a Talkeetna hi ha poc a fer. Llevat, és clar, d'escalar el McKinley i sobrevolar el cim més alt del continent.

L'aeròdrom de Talkeetna és digne d'aquest nom: pista asfaltada, hangars i un bungalow de fusta amb capacitat per a vint persones i funcions de terminal. Un luxe. A la pista espera un Havilland Beaver de l'any 1967. És el millor per volar a zones remotes i aterrar a qualsevol lloc, assegura l'Edward, el pilot. L'Edward va arribar a Alaska amb les Forces Aèries i va aprendre a volar l'any 1969. Des de llavors ha acumulat dinou mil hores de vol. És bo recordar-ho quan l'avioneta deixi enrere la glacera Tokositna i comenci a volar baix dins el laberint de parets granítiques i glaceres immenses que s'estén als peus del McKinley. Paret a la dreta, ara a l'esquerra, una altra vegada a la dreta. Sembla que les puntes vermelles de l'ala hagin de fregar les roques. El Havilland Beaver les esquiva una darrera l'altra, sobrevola l'ombra del Huntington i arriba a l'Amfiteatre. L'Amfiteatre! Més cims, més glaceres, més parets, més arestes. I una presència, la de la muntanya més alta d'Alaska. Un nou salt de magnitud. Sempre la magnitud.

ARNAU FERRER


Elias i el Mount Logan, de gairebé sis mil metres d'altitud. Canviem de direcció, sobrevolem la cascada de seracs de la glacera West Fork i ens apropem a l'univers glacial del Mount Blackburn. L'aire és tan clar i la glacera tan propera que es distingeix perfectament la textura granulosa de la neu. Almenys això és el que sembla, perquè en aquest món sense referències fa estona que s'ha perdut l'escala del paisatge. Lluny, empetitit per la glacera Kennicott, es distingeix un punt vermell. Són els edificis abandonats de les antigues mines de coure. De sobte prens consciència de la magnitud del que t'envolta. Ara els cims són més alts, les glaceres més amples, els boscos més extensos i l'horitzó molt més infinit.

El laberint de glaç de Denali

Talkeetna està a la ribera del riu Susitna, a la capçalera d'una carretera secundària que neix a la Parks Highway i s'acaba a la clariana del bosc on hi ha les cases del poble. Des dels temps de

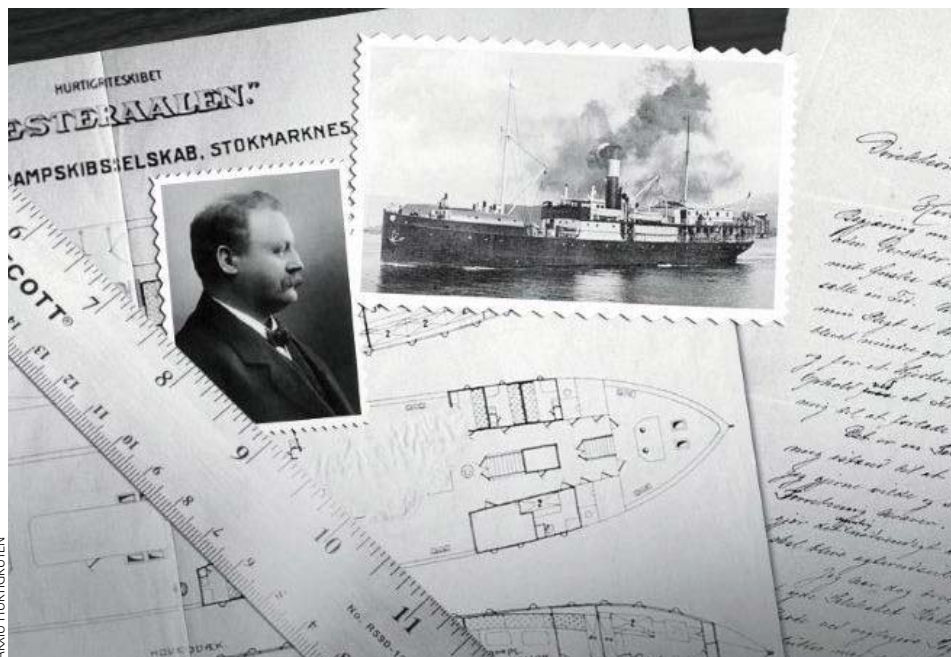
UNESCO

Els Parcs Nacionals de Wrangell-St Elias i Glacier Bay són l'únic lloc d'Alaska declarat Patrimoni de la Humanitat. Comparteixen la distinció amb el Parc Nacionals de Kluane i Tatshenshini-Alesk, situats al cantó canadenc del mateix massís muntanyós. La zona inclou deu dels quinze cims més alts d'Amèrica, la zona glacial més important del món fora de les zones polars i algunes de les glaceres més llargues i espectaculars del planeta. A cap altre lloc es poden veure muntanyes tan altes tan a prop del mar. Aquest fet únic ha afavorit la biodiversitat, amb comunitats de transició des de la costa fins als sis mil metres d'altitud.



Hurtigruten 1893-2013

120 anys d'Exprés de la Costa



ARXIU HURTIGRUTEN

Richard With (1846-1930)

Nascut a Tromsø, va fer fortuna amb la pesca de l'arengada. L'any 1881 va comprar l'Arendal i va fundar la companyia Vesteraalens Dampkibsselskab, amb l'objectiu de moure mercaderies entre les illes Lofoten i la ciutat de Bergen. L'Arendal es va convertir en pocs anys en el primer vaixell en navegar de manera regular entre les illes de l'Àrtic i el sud del país.

L'any 1884 la companyia va construir el vaixell Lofoten i el 1893 el Vesteraalen, el primer vaixell de la línia Hurtigruten. Richard With també va participar en la fundació de la companyia Norwegian America Line i acabaria entrant en la vida política com a diputat pel districte de Vesteraalen. L'any 1965, trenta-cinc anys després de la seva mort a Oslo, seria nomenat Cavaller de la Reial Ordre de Sant Olav.

Hammerfest es desperta amb tres tocs de sirena. Són dos quarts de quatre de la matinada del 2 de juliol de 1893. Mitja hora abans del previst el capità Richard With dóna l'ordre de fondejar el vaixell. Amb el Vesteraalen aturat conclou amb èxit el primer viatge de la línia Hurtigruten. Les costes més aïllades del país més aïllat del continent es connecten a la resta del món. Per primera vegada un servei regular uneix els ports del sud de Noruega amb les comunitats més remotes de l'Àrtic europeu.

Es miri com es miri, Hammerfest és un lloc remot. La ciutat està situada a 70°39' de latitud nord, més de quatre cents quilòmetres per sobre el Cercle Polar i a dos mil d'Oslo, la capital del país. Actualment, l'explotació del jaciment de gas de Snøhvit dóna vida a una població d'origen medieval vinculada històricament al comerç amb el nord de Rússia, amb la pesca i amb les expedicions de caça al mar de Barents. D'aquí s'exportava bacallà sec, oli de balena i pells de foca; poc més. La resta s'havia de portar de fora. Sota la llum del Sol de Mitjanit el viatge a Hammerfest era llarg però assumible. A l'hivern,

però, la nit polar, el fred i la neu aïllaven la ciutat durant més de sis mesos. Noruega no es podia permetre tenir mig país incomunicat ara que acabava de fixar els seus ulls en l'arxipèlag de les Svalbard, mil quilòmetres al nord de Hammerfest. Per expandir-se al nord primer calia assegurar el país.

La idea d'establir un servei de línia regular entre el nord i el sud de Noruega va ser d'August Kriegsmann, un oficial naval especialista en balises nomenat l'any 1889 Conseller Naval del Ministre de l'Interior. La futura línia hauria de cobrir el trajecte entre Trondheim i Hammerfest a l'estiu i entre Trondheim i Tromsø a l'hivern. Els vaixells transportarien correu i mercaderies, navegarien a una velocitat sostinguda de 12 nusos i disposarien de cabines per passatgers. El problema seria trobar capitans disposats a navegar durant la llarga nit polar. Al concurs públic per adjudicar la línia no hi hauria gaires candidats. I certament, no n'hi va haver. Llevat d'un: Richard With. I és clar, va guanyar el concurs i la concessió.

Hurtig significa ràpid en noruec i *ruten*, significa ruta. Hurtigruten és doncs la ruta ràpida entre el nord i el sud del país, d'aquí que també se l'anomeni l'Exprés de la Costa. La primera companyia en operar el servei va ser la Vesteraalens Dampkibsselskab del pioner Richard With. Només un any més tard s'hi varen afegir dues companyies més alhora que es publicaven els primers catàlegs turístics. El litoral més salvatge d'Europa estava a punt de convertir-se en el viatge per mar més bonic del món. A poc a poc, mentre els turistes fluïen cap al nord, l'Exprés de la Costa ampliava els ports d'escala: Bergen l'any 1898, Vadso el 1907 i Kirkenes, tocant a la frontera russa, l'any 1914. Tot plegat, dos mil tres-cents quilòmetres de recorregut i 34 ports

d'escala, onze vaixells i sortides diàries els 365 dies de l'any, sense més interrupció que la provocada pels estralls de la Segona Guerra Mundial. La dècada de 1950 va ser la primera època daurada de l'Exprés del Litoral, amb més de mig milió de passatgers cada any. Una dècada més tard, en canvi, semblava que Hurtigruten tenia els dies comptats. El primer aeroport al nord de Noruega es va construir a Bodo l'any 1952; després arribarien el tren i les primeres carreteres pavimentades. La revolució dels transports s'acceleraria encara més a partir de la descoberta de petroli al mar del Nord l'any 1969 i l'afluència massiva de diners a les arques de l'estat. Amb el país ple d'aeròdroms i aeroports qui voldria navegar al llarg de la costa? Perquè dedicar sis dies al que ara es podia fer amb un parell d'hores de vol? Amb la continuïtat del servei penjant d'un fil, la resposta seria doble. D'una banda, pels viatgers d'arreu del món desitjosos d'assaborir l'extraordinari litoral del país, els avions mai no varen ser una alternativa al ritme pausat dels vaixells. De l'altra, les petites comunitats de l'Àrtic per les quals va néixer precisament Hurtigruten van continuar considerant els vaixells el lligam més sòlid amb la resta de Noruega.

Convertida en un símbol de la unitat del país i en una destinació turística per si mateixa, Hurtigruten entra al segle XXI iniciant la seva darrera transformació. Es fusionen les companyies, es millora el servei a bord i es renova la flota amb vaixells més grans i més confortables. Però el concepte no canvia. Els vaixells continuen saltant puntualment de Bergen rumb a les comunitats més remotes de l'Àrtic transportant passatgers i mercaderies. El paisatge és el protagonista absolut del viatge per mar més bonic del món. I com fa cent vint anys, tres tocs de sirena ressonen cada dia a Hammerfest.

SS Vesteraalen

Construït l'any 1891 per les drassanes d'Akers Mek a Oslo va ser el primer vaixell de la línia Hurtigruten. Mesurava 173 peus d'eslora i desplaçava 623 tones. Va enfonsar-se l'any 1913 després d'encallar en un escull però va poder ser refloatat i continuar en servei. Va desaparèixer definitivament l'any 1941 torpedinat per un submarí aliat al port d'Oksfjord mentre transportava mercaderies pels alemanys durant l'ocupació nazi de Noruega. Va ser un dels onze vaixells de Hurtigruten enfonsats durant la Segona Guerra Mundial.

L'APAT

La cuina peruana

Sabors andins

La cuina andina, des de la tradicional fins a la cuina d'autor de Gastón Acurio, el Ferran Adrià peruà, es resumeix en una paraula: art. Amb aquest mot unim la riquesa de sabors dels millors productes locals amb els treballats noms amb què alguns restaurants bategen les seves creacions, elevant la cuina peruana a la seva màxima expressió artística, gustosa i literària. Noms exòtics que ens transporten a un univers inabastable de pensaments i sensacions, com *anticuchos*, *pales*, *sanguches* o *rocotos*, i que traduïts es converteixen en broquetes de carn, alcovats, entrepans i pebrots.

La cuina peruana està farcida de productes locals de gran qualitat gastronòmica. Dels vegetals destaquen la iuca, els espàrrecs, el blat de moro (*choclo*), la carbassa (*zapallo*)

i desenes de varietats de patata. Entre els productes del mar sobresurten mol·luscs com les vieires (*ostiones*), les ostres i els musclos (*choros*), i peixos com la corbina, el mero i la truita



SUMMIUM TOP RESTAURANT

de llac. I de les carns, sempre bones i variades, s'aprecia especialment la d'alpaca, la de porc (*chancho*) i la de cui, una mena de conillet d'índies. Sí, heu llegit be, conillet d'índies! Però com deia un amic peruà, *no hi ha cap diferència amb el*



SUMMIUM TOP RESTAURANT

vostre conill. I un cop tastat, li vaig donar la raó!

I per endolcir el paladar? Què us semblen uns *suspiros limeños* o una *sachatomate* farcida de compota de fruites? Uns postres tan sublims com la seva semàntica.

Actualment, la cuina peruana viu un dels seus millors moments. Gaudeix de reconeixement internacional, la UNESCO estudia incloure-la al Patrimoni Immaterial de la Humanitat i el mateix Ferran Adrià la converteix en protagonista d'un llibre a punt de publicar conjuntament amb Gastón Acurio, el cuiner més reconegut del país. La millor manifestació d'aquesta època daurada és l'obertura d'excel·lents restaurants arreu del país, com el *Chicha* d'Arequipa o l'*Astrid & Gastón* de Lima. Us agradaria provar-los?

DAVID VICENS

Ceviche de camarones

- 1 kg de gambes mitjanes de Palamós.
- 1 ceba tallada a rodanxes fines.
- 6 llimes (llimonnes verdes petites).
- 2 tomàquets madurs.
- ½ d'*ají* (bitxo fresc).
- 10 branques de coriandre.
- 3 cullerades de salsa de tomàquet natural.
- Sal i pebre

Netegem i pelem les gambes. Bullim els caps de les gambes amb una mica d'aigua durant 10 minuts. Un cop bullits, colem l'aigua i la reservem; aixafem els caps per treure tot el suc i el barregem amb l'aigua que havíem reservat. Bullim les gambes pelades durant 2 minuts a l'aigua reservada dels caps i després les escorrem bé i les deixem refredar.

Tallem la ceba a rodanxes fines i la deixem reposar durant 15 minuts amb una mica d'aigua amb sal. A continuació escorrem la ceba, la barregem amb el suc de les llimes i la deixem marinar durant 15 minuts.

Tallem ben fi l'*ají*, les branques de coriandre i els tomàquets. Ho afegim a la ceba i al suc de llima i ho barregem tot, juntament amb tres cullerades de salsa de tomàquet natural.

A continuació hi posem sal i pebre al gust i ho barregem amb les gambes. Ho deixem refredar a la nevera durant 1 hora i ja està llest per servir.

VOLVO XC60 D3 136CV PREMIUM EDITION
TEU PER 30.350€
FORA DE SÈRIE



TENS DE TOT MENYS TEMPS PER DECIDIR-TE: NOMÉS FINS AL 30 D'ABRIL

- Equip de so multimèdia
- Seients davanters calefactables
- Control de distància d'aparcament posterior
- Sensor de pluja amb sistema de detecció de túnel
- Sistema de navegació integrat
- Fars de Xenó actius
- Retrovisors retractables electrònics

P.V.P. recomanat per a Península i Balears: 30.350€ (IVA, transport, Pla PIVE i impost de matriculació inclosos).
 Volvo XC60 D3 136 cv. Consum ponderat (l/100km) de 5,3. Emissions de CO2 (g/km) de 139. Oferta vàlida fins al 30/04/2013.

Segueix-nos a: **VOLVOCARS.ES**

Diselauto

C/ Casanova, 161. **Barcelona**. Tel.: 900 50 20 40 / Ctra. Barcelona, 88. **Mataró**. Tel.: 93 798 59 38

Avda. Tarragona, 136. **Vilafranca del Penedès**. Tel.: 93 890 11 03 / Autovia de Salou, 1. **Tarragona**. Tel.: 977 55 42 14

EL PARC NACIONAL

Yellowstone

El primer Parc Nacional del món



AGE FOTOSTOCK

Situat entre els estats de Wyoming, Montana i Idaho al nord-oest dels Estats Units, el Parc Nacional de Yellowstone és el parc nacional més antic del món. Va ser proclamat com a tal l'any 1872, protegint una meravella natural de gairebé 9.000 km² ubicada en un entorn de gran activitat geotèrmica que engloba dues terceres parts dels guèisers del planeta i desenes de fonts termals. Amb un 80% de la seva extensió coberta per boscos, el parc és també la localització més extensa amb la megafauna terrestre més famosa dels Estats Units, refugi pels óssos negre i bru (*grizzly*), el bisó, el llop, el coiote, l'àguila calba, l'ant i el gegant uapití o cérvol canadenc.

Ubicat sobre un altiplà a una altitud de 2.400 metres, aquest parc està envoltat de cims entre els 3.000 i 4.000 metres d'altitud. El clima és típicament de muntanya, imprevisible i canviant, amb temperatures a l'hivern entre -20 i -5°C, i estius entre 20 i 30°C. El parc és part d'un ecosistema que s'estén sobre quasi 80.937 km² i que inclou altres reserves naturals com el Grand Teton National Park. Actualment aquest ecosistema constitueix la major extensió salvatge de les zones temperades de l'hemisferi nord.

La gestió del parc va tenir uns inicis durs, amb poc personal i mitjans molt modestos per evitar el vandalisme i la caça furtiva. El segon gestor del parc, Philetus Norris, va contractar a Harry Yount,

considerat el primer guarda d'un parc nacional als Estats Units. Amb l'arribada del Northern Pacific Railroad a la regió i la construcció d'una estació a l'entrada septentrional de Yellowstone l'any 1880, l'ocupació del parc va augmentar ràpidament. Per tal d'atenuar la insuficiència de mitjans per protegir la reserva, l'administració de Yellowstone va passar a mans de l'exèrcit durant el període 1886-1918, moment en què es creà un cos especialitzat en la protecció del territori (els famosos *rangers*). L'any 1918 l'exèrcit va cedir el control del parc al National Park Service, organisme que aleshores ja disposava de mitjans suficients per desenvolupar la seva tasca.

Cada any, el parc acull a més de dos milions de visitants. Proper a l'accés sud de l'àrea protegida es troba Grant Village, població on es concentren tots els serveis del parc. El poble és a la vora del llac Yellowstone, el llac més gran per sobre els 2.100 metres d'altitud de tot Amèrica del Nord amb una extensió de 350 km². A la meitat meridional del llac es troba la Yellowstone Caldera, el volcà més gran del continent i responsable de tota l'activitat geotèrmica del parc. Els geòlegs calculen que cada any l'altiplà on es troba el parc s'eleva uns 1,5cm per l'activitat sísmica de la zona. Aquesta activitat es fa evident a la regió de Geyser Country on es troben 180 dels 300 guèisers de Yellowstone. El guèiser Old Faithful és potser el més emblemàtic de tots, amb una alçada de 30 a 60 metres generat per més de 30.000 litres d'aigua.

De camí cap al centre d'informació de l'entrada oest del parc a Madison, la carretera passa a tocar d'un dels llocs més destacables i recomanables del parc, el Grand Prismatic, una llacuna termal de 112 metres de diàmetre de colors blau turquesa i verd vorejat per un anell de grocs, ocres i taronges que ha inspirat a multitud d'artistes i escriptors per la seva espectacular bellesa. Al centre del parc i proper a Canyon Village s'hi troben les Lower Falls o Great Falls, un impressionant salt d'aigua de 93 metres d'alçada que va erosionar el congost per on passa el riu Yellowstone. Es diu que va ser en aquest indret on el pintor Thomas Moran va crear les aquarel·les que van convèncer al Congrés dels Estats Units de crear el parc nacional l'any 1872.

Al petit poble de Roosevelt, al nord de Canyon Village, hi ha un centre d'interpretació de la natura i un museu històric que dona a conèixer les arrels indígenes de Yellowstone, territori nadiu de les nacions kiiowa, crow i shoshone. Des de Roosevelt cap a l'oest s'arriba a Mammoth Hot Springs, una extensa zona hidrotermal activa des de fa 115.000 anys amb aigües de tonalitats marrons, taronges, vermelles i verdes causades per les algues que hi viuen a més de 80°C, i que donen forma a un paisatge espectacular farcit de precipitacions de carbonat càlcic. Cap a l'est s'estén un altre dels atractius indispensables del parc, la vall de Lamar, una extensió de prats i

La passejada: Old Faithful Loop

El circuit permet voltar el guèiser més famós del món, l'Old Faithful, a través d'un recorregut circular d'1 km de fàcil caminar. L'itinerari proporciona vistes de 360° del guèiser; en sentit contrari a les agulles del rellotge, permet primer apreciar els canals termals que generen les potents explosions de l'Old Faithful, i després gaudir de bones panoràmiques del Firehole River, on és possible veure algun bisó o uapití atret per les àrees hidrotermals del voltant del guèiser.

boscos on pasturen els bisons i on és molt probable veure alguns dels exemplars de fauna més emblemàtics del parc.

Durant els mesos d'hivern Yellowstone es transforma completament amb paisatges totalment nous interromputs només per les fonts termals, les columnes de vapor blanques i els rius d'aigua calenta. Els ramats de bisons es refugien en aquest vapor calent dels vents àrtics que fan baixar la temperatura fins als -40°C.

Tot i ser possible gaudir del parc de forma independent, és recomanable anar amb un guia si es té previst allunyar-se de les zones més populars. Encara que els atacs d'ós no són freqüents, cal mantenir-se com a mínim a 100 metres de distància d'óssos i llops i a 25 metres de la resta d'animals grans com bisons, ants, cérvols o coiots.

L'animal

El bisó és un dels animals més emblemàtics de Yellowstone. Hi viuen des de la prehistòria però van ser caçats fins arribar gairebé a la seva extinció. L'any 1902 es podien comptar menys de 50 bisons dins el parc i gràcies al programa de protecció del govern actualment n'hi ha aproximadament 4.000 exemplars. Tot i semblar lent i mans, el bisó és imprevisible i perillós. Pot arribar a pesar 900 kg i córrer fins a 48 km/h. L'anomenat Yellowstone Park Bison Herd és el parc de bisons més gran i antic dels Estats Units.



EL JACIMENT

Machu-Picchu

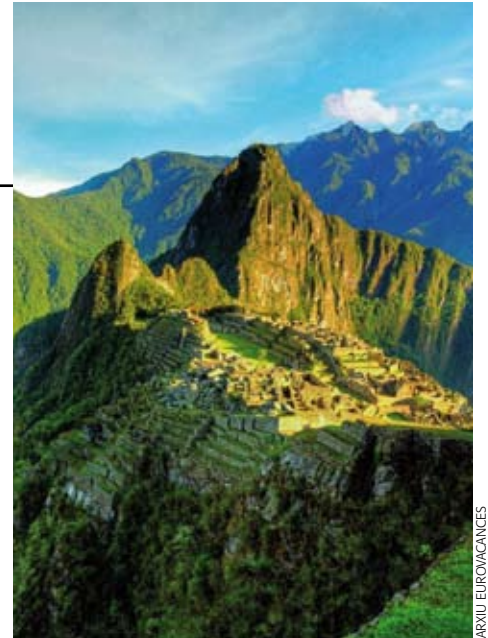
La ciutat perduda dels inques

El jaciment més famós d'Amèrica és una ciutat perduda. Tothom la identifica, tothom la reconeix. Va ser declarada Patrimoni de la Humanitat per la UNESCO l'any 1983 i escollida com una de les Noves Set Meravelles del Món l'any 2007. I és, amb diferència, la principal destinació turística del país. Però la celebritat del jaciment, l'excel·lent estat de conservació de les restes i la magnificència de l'entorn no es corresponen amb el coneixement que es té de l'antiga ciutat cerimonial. Machu-Picchu va ser un assentament secundari, va durar poc més de vuitanta anys i després va passar a la història.

Segons la crònica de Martín de Murúa, escrita a principis del segle XVII, el fundador de Machu-Picchu va ser Pachacútec, primer inca del Tawantinsuyu. Durant una expedició militar a Vilcabamba el monarca va determinar la dimensió simbòlica del lloc dins la geografia sagrada de Cuzco i l'any 1450 va ordenar la construcció del conjunt civil i religiós. Fruit d'aquell impuls constructiu són alguns dels elements més significatius del jaciment, com les terrasses agrícoles, el Temple del Sol, l'anomenat Temple Principal, el Temple de les Tres Finestres i la roca sagrada de Intihuatana. Alguns investigadors, però,

creuen que l'assentament podria ser més antic i remuntar-se a finals del segle XIV.

Tot i que la historiografia posterior la va convertir en la ciutat perduda dels inques, Machu-Picchu no va ser mai un assentament aïllat. La consolidació del poder incaic a la zona i el creixement de la ciutat varen convertir el centre cerimonial en el punt focal d'un entorn agrícola molt productiu. Es van construir terrasses a totes les valls laterals, es varen establir centres administratius secundaris i es va traçar una extensa xarxa de camins per comunicar la ciutat amb Cuzco i la resta del Tawantinsuyu. Després de la mort de Pachacútec l'any 1470 i l'obertura de noves rutes comercials, Machu-Picchu va iniciar un lent procés de decadència que culminaria amb l'arribada dels conqueridors espanyols i les revoltes inques posteriors. L'any 1536 els nobles ja havien marxat de la zona i a poc a poc l'antiga importància de la ciutat va desaparèixer de la memòria col·lectiva. Alguns documents colonials dels segles XVII i XVIII parlen dels camperols de Machu-Picchu, però sense cap referència a unes runes que ja estaven envaïdes per la vegetació. Caldria esperar fins al 24 de juliol de 1911 perquè Haram Bingham, un arqueòleg nord-americà nascut a



ARXIU EUROVACANCES

Hawaii, identifiqueu les restes de Machu-Picchu com la ciutat perduda dels inques.

ARNAU FERRER

Cronologia

Fundació: ca.1450**Fundador:** inca Pachacútec**Període d'esplendor:** 1450-1534**Població incaica:** entre 300 i 1.000 hab.**Descoberta:** Haram Bingham, 1911

CLINICABARRADO

Salud y estética dental

Les tecnologies quirúrgiques i de diagnòstic més avançades al servei de les persones.



LA CIUTAT

Quito

La ciutat sota el volcà

Un volcà, una batalla i una ciutat. El volcà és el Pichincha, de 4.794 metres d'altitud. Actiu. Després de tres segles sense donar senyals de vida, l'any 1859 va entrar en erupció. Durant l'anterior erupció, l'any 1662, la ciutat havia quedat coberta per 30 centímetres de cendra. Durant la darrera, l'any 1999, el bolet de cendra fins i tot va enfosquir el cel de la ciutat. Ara torna a descansar. El Pichincha no és ni el més alt ni el més estètic dels volcans de l'Equador. El Cayambe, el Cotopaxi, el Tungurahua i el Chimborazo, els grans *nevados* del país, són més alts i molt més espectaculars. Però aquests volcans estan sols. Només el Pichincha té la capital als peus.

La batalla és la del general Antonio José de Sucre contra el mariscal Melchor de Aymerich y Villajuana, lluitada el 24 de maig de 1822 als peus del Pichincha. Important perquè va suposar la independència definitiva de la corona espanyola de les províncies de la Real Audiencia de Quito. I curiosa perquè és l'única batalla de la història que porta el nom d'un volcà.

I la ciutat és Quito, la capital de la República de l'Equador i de la província de Pichincha.



ARNAU FERRER

Quito pels *quitu*, els nadius de la regió abans de l'arribada dels inques. Vivien en una confederació d'onze senyories independents distribuïts al voltant d'un centre d'intercanvi precisament on avui hi ha la ciutat. Durant el segle XV, després d'una resistència estèril, els inques Tupac Yupanqui i Huayna Capac acabarien definitivament amb la seva confederació. Però no amb el nom.

Quan arriben els espanyols, al sud, a Cuzco governa Huáscar, i al nord, a Quito, Atahualpa. Amb l'imperi inca dividit, Sebastián de Benalcázar ho té tot de cara i el 6 de desembre de 1534 entra a Quito. Però la ciutat està arrasada. Abans de retirar-se, el general Rumiñahui ha decidit no deixar res als conqueridors. Quito s'haurà de construir de nou.

El centre colonial

Una immensa bombolla de magma batejada amb el nom d'El Panecillo i coronada per la imatge alada de la Verge domina el centre històric de Quito. El magma és del Pichincha, evidentment. El volcà és omnipresent per la bombolla de magma, perquè s'aixeca dos mil metres sobre la ciutat i perquè per tot arreu hi ha oficines i anuncis del Banco Pichincha.

La Plaza Grande és el centre de la ciutat antiga, amb tots els edificis propis del desaparegut poder colonial integrats ara a la República. Al nord-oest, la façana de l'antic Palacio Real, al nord-est, el Palacio Arzobispal i al sud-oest, la Catedral Metropolitana. Però la joia artística de la ciutat colonial no és pas la catedral. No gaire

lluny de la plaça, fent cantonada entre els carrers García Moreno i Sucre, hi ha l'Església de la Companyia de Jesús. La façana barroca, inspirada en l'Església d'Il Gesú de Roma, està considerada una de les més interessants del continent. El que veritablement sorprèn, però, no és la façana sinó la bigarrada decoració a base de pa d'or que embolcalla la nau, les columnes, les arcades, les capelles laterals i el retaule major. Una meravella d'aspecte fràgil capaç de sobreviure tant al procés d'expulsió de la Companyia com als exabruptes del Pichincha. Seguint el carrer Sucre un centenar de metres s'arriba al Monestir de San Francisco, el cenobi urbà més gran de l'Amèrica Llatina. Més enllà de la plaça, alçant-se sobre de les teulades del centre històric, es veu la torre blanca del campanar de Santo Domingo. I camí dels turons de San Juan, al límit de la ciutat colonial, la silueta neogòtica de la Basílica del Voto Nacional. La retícula de carrers facilita les perspectives.

El Panecillo és el mirador més conegut, el més clàssic, el que surt a les postals. Però no té la millor vista. El Mirador de San Juan és el bo. Menys conegut, més tranquil i més difícil de trobar. Però més agraït. És a la ratlla dels 3.000 metres d'altitud, al final d'un carreró sense cases que podria portar a qualsevol lloc però porta a la millor vista de Quito. No hi falta res: la bombolla de magma d'El Panecillo, la Verge, el centre colonial, els claustres, les esglésies, la catedral i la basílica neogòtica. I també el volcà, l'escenari de la batalla i la ciutat sencera.

ARNAU FERRER

Porta a les Galápagos

Quito és al cor dels Andes, a 2.800 metres d'altitud i envoltada de *nevados* que sobrepassen els 5.000. El clima, la gent i la cultura de l'anomenat Valle Central no té res a veure amb l'ambient tropical de la costa i menys encara amb el de les illes Galápagos. Quito, però, és una de les portes a l'arxipèlag. Des d'Europa es vola a Quito i des de Quito a les Galápagos. A dues hores de vol, comença un altre món...



LA CRÒNICA L'hora dels caçadors de llums

Fa dos dies que les esperem i no les tornarem a veure. No en aquest viatge. És clar que això encara no ho sabem. Són tres quarts d'onze de la nit del primer diumenge de març. Després d'un llarg recorregut fregant l'horitzó, el sol s'ha post finalment a un quart de cinc. Feia vent quan ha desaparegut, fa vent ara i en continuarà fent tota la nit. La temperatura ronda els deu graus sota zero. A la matinal baixarem dels quinze, però això, ara, tampoc ho sabem. El vaixell acaba d'atracar al port de Berlevag, a la península de Varanger, més



ARNAU FERRER

enllà dels 70° de latitud nord. Les cases del poble són a l'altra banda de la badia, als peus d'uns turons nevats immaculadament blancs. Els raigs groguencs de l'enllumenat públic de la ciutat il·luminen els carrers deserts mentre el vent arremolina la neu dels carrers. A la vertical del poble, sobre un dels turons, destaquen les llums liloses del tronc de la torre de telecomunicacions i els pilots vermells de l'antena més alta. De nit, la resta del món visible des de Berlevag és ben negre.

L'avís del pont ens agafa a gairebé tots al llit. A

Noruega se sopa aviat i, si és fosc, vas a dormir d'hora. Tallavents, folres polars, guants gruixuts, casquets de llana calats fins les orelles i la càmera fotogràfica. Més d'un surt amb pantalons de pijama. Mirem al cel mentre ens acostumem a la foscor. Sobre el poble es mou un núvol de forma curiosa. És l'aurora? Passa una estona. La llum grisosa del núvol es veu ara més verda, la forma més lineal, el moviment més sinuós. Es dibuixa una cortina, ondulant, rítmica, pulsativa. Maleïm les llums grogues i liles de Berlevag i la seva antena. Els més impacients i els més glaçats ja han tornat a entrar al vaixell quan el verd s'intensifica. Massa tard per avisar-los. Berlevag empetiteix. El verd de l'aurora omple el cel. Canvia de forma, de lloc, de colors, s'intueix el vermell de la base. Cinc segons, deu, mig minut... Comença l'hora dels caçadors de llums!

ARNAU FERRER

VIATGES DE PEL·LÍCULA

IRLANDA

Els millors films de l'illa Maragda

Si teniu previst visitar Irlanda, pot resultar molt profitós mirar un grapat de bones pel·lícules. Serà una manera entretinguda de voltar pels seus paisatges, pobles i ciutats; de familiaritzar-nos amb la història d'aquest soferit país, i de copsar, encara que sigui a base de tòpics, el tarannà alegre, enginyós i una mica irresponsable dels seus habitants. Tot sense moure'ns del còmode sofà de casa.

El punt de partida és el clàssic de clàssics: *L'home tranquil*, una producció de John Ford, on John Wayne caracteritzà un de tantíssims nord-americans d'origen irlandès. En tornar a la seva terra el protagonista fa trontollar les tradicions de la societat local amb la seva modernitat, en un



amable retrat d'estereotips filmat en el bell poble de Cong, prop de Galway, on encara avui en podem visitar les localitzacions inalterades.

Enfrontament contra el domini dels poc estimats veïns anglesos ha estat el tema predilecte de les pel·lícules irlandeses: *Michael Collins* és el film imprescindible. Es tracta d'una gran producció protagonitzada per Liam Nesson i Julia Roberts, que combina una trama prou interessant i de passada, a través de la vida d'aquest heroi nacional, ens familiaritza amb l'èpic procés d'independència que va emprendre l'illa a principis de segle XX. Una història menys grandiloqüent, però no per això menys vibrant, és el clàssic dels anys setanta *La filla de Ryan*, on un oficial de l'exèrcit anglès i una irlandesa indòmita viuen una contradictòria i intensa relació durant la Primera Guerra Mundial en un llogarret de la idíl·lica i feréstega península de Dingle, al comtat de Kerry. Si el que voleu és una visió menys ensucrada, *El vent que agita l'ordi* mostra la lluita fratricida tant en la guerra de la independència,

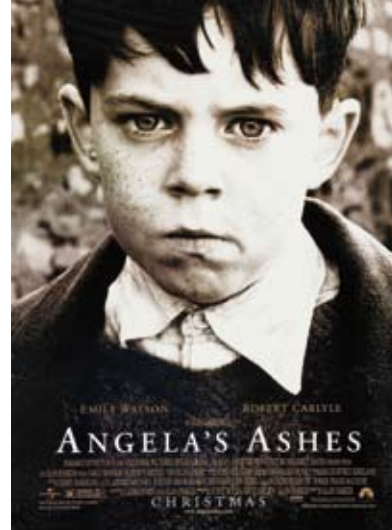
com en la poc coneguda guerra civil posterior. Conflicte que va desembocar en l'actual partició de l'illa en dos estats: Irlanda i Irlanda del Nord.

Les turbulències de l'escapçada societat nord-irlandesa també han estat un tema recurrent: l'emotiu *En el nom del pare* n'és l'exemple més conegut. Basat en fets reals, aquest film consagra Daniel Day-Lewis, caracteritzant a un pocsolta falsament acusat de pertànyer a l'IRA; o *The boxer*, un sòlid i violent drama del mateix actor que conjuga una història d'amor en majúscules amb la boxa als carrers de Belfast.

Bloody Sunday, per la seva banda, s'allunya de la ficció i recrea l'anomenat diumenge sagnant de Derry, un dels episodis més foscos de la història europea moderna.

La ciutat de Dublín és l'escenari de nombrosos films. En destaca *Dublínosos*, la precisa translació cinematogràfica del conte de James Joyce *Els morts*, retrat costumista de la burgesia de la capital. Però és a l'altra banda de l'escala social, en els barris més humils, on floreixen fresques cròniques urbanes, agredolços relats farcits de murrís inoblidables: *The general* és la biografia de les enginyoses peripècies del pinxo més popular de l'hampa de la capital; *The Commitments*, una comèdia musical a ritme de soul i denúncia social. La pobresa també colpeja altres ciutats de l'illa. A Limerick hi té lloc un intens drama la-

crimogen: *Les cendres d'Àngela*, mentre que amb *The Field*, l'atàvica lluita per un tros de terra ens



hipnotitzarà en el lent deambular dels paisatges de Connemara.

Però, a més a més de les pel·lícules ambientades al país, la bellesa de l'illa ha servit per caracteritzar altres indrets. *Braveheart* és l'exemple més curiós, atès que es tracta de la pel·lícula emblemàtica de la veïna Escòcia i fou filmada en gran part a prop de Dublín, a les muntanyes de Wicklow i al castell de Trim, entre d'altres. Una mica més al sud, a Wexford, Steven Spielberg va recrear les

platges de Normandia a *Salvar al soldat Ryan*. Els boscos d'Irlanda s'han utilitzat per omplir de màgia les llegendes artúriques; és el cas en la mal envellida *Excalibur* o de la moderna versió hollywoodiana *Rei Artús*. Al seu torn, els imponents penya-segats de Moher ens transporten al món oníric de *Harry Potter*, sense necessitat de gaires efectes especials.

La presència d'Irlanda al cinema no s'acaba aquí. Gràcies, o per culpa, a la massiva migració a la qual aquest poble s'ha vist abocat, unit a la ferma voluntat de preservar la seva identitat, són in comptables les pel·lícules situades a qualsevol indret on algun dels personatges, malgrat la seva nacionalitat, es definirà com irlandès (*Barry Lyndon*, *Mystic River...*); però això ja son figures d'un altre paner.

CARLES GISBERT

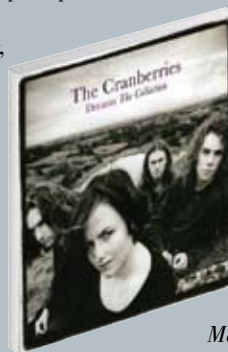
Banda sonora

Els irlandesos necessiten cantar i beure tant com l'aire que respiren. No és música de cambra, és el fruit espontani amb què aquest poble destapa la seva ànima.

U2, Van Morrison, Sinead O'Connor, The Cranberries, The Corrs, Enya, Bob Geldof... Amb només sis milions d'habitants resulta sorprenent que aquest racó de món compti amb tants i tants artistes reconeguts universalment. Però les seves excel·lents composicions no estan íntimament arrelades a l'illa sinó immerses a les corrents de la música global.

Si voleu percebre l'autèntica ànima irlandesa haureu d'escoltar el seu folk, tresor nacional encara vigent. Només cal passar davant d'un pub, per escoltar la càlida remor, perfumada amb whisky i cervesa Guinness. Guitarra, violí i una poderosa veu són suficients

perquè la clientela embriagada s'entregui a corejar aquestes tonades. Hi ha temes que s'han convertit en estàndard, que han esdevingut autèntics himnes nacionals. És fàcil deixar-se portar pel ritme de l'orgullós *Irish Rover* tocat per Dublínners o l'entremaliada *Whisky on the jar* amb Luke Kelly; rendir-se davant del potent i nítid cantar de Paddy Reilly a *Fields of Athenry* o a la veu trencada de Shane Mac Gowan de The Pogues a *Dirty Old Town*; enamorar-se amb la finíssima versió de Sinead O'Connor de *Molly Malone* o amb la melodia perfecta de



Women of Ireland de The Chieftains. I si us agrada la gaita també us encisaran les peces instrumentals de Lúnasa.

Aquest només és un petit recull per completar la vostra banda sonora, sense la qual un viatge a Irlanda resultaria incomplet.

EL CONTE

La gàbia

La pagoda s'enlairava cap al cel en forma de campana, tota banyada d'or, coronada a cent metres d'alçada amb milers de pedres precioses; era una estructura neta que més enllà de qualsevol mida o riquesa, reposava en la simple gràcia de les seves formes. Semblava el fruit d'un somni, tot i que aquestes ratlles no són una invenció, són la superficial descripció de Shwedagon, un temple que existeix lluny, molt lluny d'aquí, més enllà d'Europa, d'Àsia, de l'Índia, als confins d'Àsia, a la capital de Birmània, Yangon.

Però la curiositat de la Maria no es centrà en la majestuosa construcció, sinó en les rudimentàries gàbies plenes d'ocells esteses a l'entrada del recinte. "Disculpi" va interrompre les explicacions del guia "Què hi fan aquí?" "Són venedors, la gent paga per alliberar ocells, ens ajuda a meditar. Ocell representa ànima, gàbia desitjos." "Què vol dir que la gàbia representa desitjos?" demanà ella. "Els occidentals desitgeu moltes coses, ho teniu tot però no gaudiu de res; els budistes hem après a desitjar poc". La Maria escoltava atenta però el fet és que

no li agradava veure animals engabiats "Pobres bestioles" va concloure "i quina culpa tenen de les vostres meditacions?".

N'hi havia moltes d'aus, menudes com prunes d'un color gris brut que es bellugaven nervioses, amuntegades en rònegues gàbies de fusta. Mentre la Maria badava entre les parades, una au li cridà l'atenció, doncs tot i tenir la mateixa forma i mida que les altres, lluïa un vistós vestit de coll blau que la feia ressaltar d'entre el núvol de plomes. Després de regatejar amb el venedor, el guia va introduir la mà dins la gàbia per extreure'n l'exemplar i exclamà en un to burletament solemne: "Deixa'l volar i pensa que tu també pots ser ocell." A la Maria no li interessava aquella xerrameca, però pensar que podria volar, encara que fos per un instant li encantà. Va somriure i encara més quan s'adonà que el seu marit fotografava l'animal. Va estrènyer l'animal entre les seves mans, va flexionar els colzes i el catapultà amb força cap a l'aire, deixant ambdós braços estesos. "Vola, vola!" cridava mentre l'ocell agitava les ales.

La tarda la van passar passejant sobre la catifa de marbre on s'asseu el temple, entre mirades encuriosides dels locals. El guia no parava de parlar, intentant comprimir milers d'anys d'història en uns minuts, a una parella que més que escoltar, es dedicaven, càmera en mà, a retratar cada racó. Una vegada a l'hotel, van repassar les fotos, eren precioses! Els van agradar molt, tant que van decidir que el dia següent tornarien al temple.

A primera hora del matí la ciutat semblava abandonada, els brogits de cotxes, motos i bicicletes que com un estol d'aus caòticament inundaven els carrers de Yangon encara no existien. El trajecte va transcórrer en una agradable calma que convidava a fixar-se en la bellesa esquerdada de la ciutat. Tot sembla-

va gastat, menys la pagoda daurada que emergia lluent, com si fos acabada d'estrenar, tot i els segles que la contempen. Van baixar del taxi i mentre enfilaven cap a l'entrada, la Maria assenyala les modestes parades que a primera hora ja hi eren instal·lades "Alliberem un ocell" va dir decidida. Mentre tafanejaven entre les gàbies la Maria s'exclamà: "Locell de colors, està aquí, senyor, és el mateix, oi?" s'adreçava al venedor entre gestos per fer-se entendre. El firaire somreia i s'encongia d'espatlles mentre responia "Na male ba bu, tueyada untabade" "Marc, són iguals, comprova la memòria de la càmera." Estava clar que la fisonomia d'ambdues aus era idèntica; fins i tot el venedor resultava ser el mateix. Li van ensenyar la imatge, el pacient birmà no entenia res; només es comunicava amb gestos de sorpresa, meravellat de veure una foto en una pantalla de vidre, gestos que es van multiplicar quan s'hi va reconèixer "Aumif, Aumif!" repetia. "Vinga que el farem volar" va dir en Marc mentre mostrava un bitllet al firaire.

Una vegada a l'hotel, van petar la xerrada amb el recepcionista sobre la improvisada excursió que havien realitzat i la Maria va explicar la coincidència. "Seria el mateix ocell" observà el birmà. "El mateix? Si el d'ahir va volar." "Estan ensinistrats, quan els alliberem tornen a casa dels venedors, com coloms missatgers, així l'endemà els poden tornar a vendre." "Entenc... Quina presa de pèl, no?" "No és cap secret, tots els birmans ho sabem." "Doncs quina tradició de pa sucat amb oli! Alliberar presos perquè tornin a

presó." "És una tradició, com quan vosaltres enceneu espelmes a les esglésies, no té més" va dir el recepcionista fugint de qualsevol polèmica. "Parlant de tradicions" va canviar de tema en Marc "encara ens queda temps per anar a comprar encens".

El viatge va continuar, però com aquesta història no està escrita per recollir les seves peripècies, passarem de llarg fins arribar a la riba del llac Inle. Allà la nostra parella va visitar un monestir de fireta, on els turistes, vestits amb les típiques túniques ocres, jugaven a fer de monjos per un dia. Principis del budisme, una mica de ioga, uns quants cants i ja estaven preparats. "Abans de la cerimònia" va dir l'instructor "alliberarem un ocell, veure'l volar ens ajudarà a inspirar la nostra meditació, meditar és alliberar-se per volar amb la ment." La Maria, descreguda, opinà: "Ja sabem com funciona, els ocells estan entrenats per tornar a la gàbia." El monjo va riure: "És que si no sortiria molt car! Però és tan cert que tornen a la gàbia com que els doneu la llibertat, la llibertat per escollir." En Marc s'apuntà a la festa: "Viure engabiats? Quina elecció." "No està tan malament, de fet a les persones també ens agrada viure en gàbies. Ningú ens obliga a viure amuntegats en ciutats, treballant tot el dia, perseguint la mateixa recompensa que busquen aquests ocells: menjar, seguretat, comoditat... No som tan diferents. No feu lliures als ocells per permetre'ls volar, els feu lliures perquè els permeteu escollir, encara que la seva elecció sigui tancar-se en una gàbia".



KIM AMATE

EL LLIBRE

Pagodas de Oro

Autor: Pierre Loti

Editorial: José J. de Olañeta

Lluny d'una densa bibliografia, proposem la lectura d'aquest suggestiu llibret escrit a principis del segle XX pel navegant francès Pierre Loti. Es tracta d'un deliciós diari de viatge on l'autor recull la visita que realitzà a Shwedagon, la gran pagoda daurada de la capital de Birmània. Intensament perfumat de sensacions; la fluida narració ens endinsarà a la màgia d'aquest colossal i a la vegada delicat monument, en un retrat que tot i els anys que ja han passat, resulta plenament vigent.

Si us ha agradat la ploma ondulant de Loti, podeu seguir de prop els seus viatges orientals a través d'altres títols com: *Peregrino de Angkor* (1912), *La India sin los ingleses* (1903) o *Supremas visiones de oriente* (1921) entre molts d'altres.

L'ENTREVISTA

Alejandro Cao de Benos

Delegat Especial del Govern de Corea del Nord

Aquest català nascut a Tarragona és Delegat Especial del Govern de Corea del Nord, president fundador de l'Associació d'Amistat amb Corea i portaveu de la República Popular Democràtica de Corea del Nord davant dels mitjans de comunicació i les institucions empresarials i científiques d'arreu del món. Entre moltes altres funcions, l'Alejandro també promou el turisme a Corea del Nord.



ARNAU FERRER

Un català a Corea del Nord? Fa 22 anys que va començar el meu interès per la cultura oriental, especialment per a Corea del Nord. Aquest interès es va convertir en

passió i ara sóc català de naixement i coreà d'adopció. L'any 2002 em vaig convertir en el primer i únic estranger amb càrrec oficial al govern.

Què el va seduir del país? El sistema ideològic del govern i el cor i la puresa del poble. La majoria de pobles asiàtics no exterioritzen els seus sentiments, però els coreans sí: ploren, riuen, xerren... Encara que sembli estrany, els coreans són els llatins d'Àsia.

Com es veu el turisme a Corea del Nord? Tenim el sistema d'entrada més restringit del món. El turisme és una navalla de doble tall. Per un costat és bo que es conegui el país, però per l'altre, determinades formes de turisme poden tenir efectes perjudicials. A Corea del Nord, per exemple, ni es consumeixen drogues ni hi ha prostitució.

Quants turistes a l'any visiten Corea del Nord? El turisme està augmentant, especialment el xinès. Actualment tenim uns 20.000 visitants cada any, dels quals només 1.500 són occidentals. Des de l'any 2000 hem rebut uns 150 catalans.

El turisme pot contribuir a millorar la imatge exterior del país? Sense cap dubte. D'una banda, la mateixa entrada de turistes desmenteix el mite d'un país tancat hermèticament. De l'altra, ens permet mostrar els inconvenients que provoca el bloqueig. Les targetes de crèdit, per exemple, no funcionen perquè totes depenen dels EEUU.

L'estil de govern de Corea del Nord és un actiu turístic del país? Totalment. Molta gent viatja a Corea del Nord específicament per conèixer l'estil de vida del sistema socialista. Molts viatgers experimentats d'arreu del món coincideixen en què Corea del Nord és un dels països més enigmàtics i fascinants que es poden visitar.

Què ofereix Corea del Nord que no ofereixi la del Sud? Els EEUU ocupen Corea del Sud des del 1948 i han occidentalitzat les tradicions del país. El Nord, en canvi, s'ha mantingut pur, al marge de la globalització. Així, mentre que al Sud trobes els mateixos productes que a Barcelona, al Nord tot és diferent. A més dels monuments, el Nord també protegeix molt els

espais naturals, mentre que al Sud la industrialització sense control ha afectat significativament al medi ambient.

Quines serien les cinc visites imprescindibles per entendre el país? El festival d'Arirang, l'espectacle amb més figurants del món; Panmunjon, la frontera amb Corea del Sud; Hyangsan, tant pel paisatge com pel temple budista; el Palau dels Escolars, per entendre com es gestiona la cultura i el talent; i el Palau del Sol de Kumsusan, el mausoleu dedicat als Grans Líders.

Què és el que més sorprèn de Corea del Nord? Tot. Especialment la manca de publicitat comercial.

Molts turistes que han visitat Corea del Nord diuen que és com pujar a una nau espacial i traslladar-se a un altre planeta!

I a vostè, què el va sorprendre? Trobar una societat on l'interès pel bé comú està per sobre de l'individualisme i on l'honor i la ideologia són més importants que els diners.

ARNAU FERRER



Més de 20 anys d'experiència. Taller d'en Pich treballem i transformem la pedra natural per a projectes corporatius, emblemàtics, d'obra civil o particulars, sempre amb la màxima rigurositat i professionalitat.

Combinem l'elaboració pròpia amb la distribució de mobiliari de bany i cuina SANTOS, porcellànics, parquets, sanitaris, electrodomèstics i complements.

Disposem de dues exposicions on el nostre equip d'interioristes els podran ajudar i assessorar.



SANTOS GAGGENAU EFF Miele SIEMENS BLANCO PYRAMIS KMS antoniolupi DURAVIT hansgrohe supergas
ITLAS LABOR LEGNO IMPERGO KRONOS EDIMAX Kerlite CORNOPIRE SANT'AGOSTINO LEFRONE SICIS SILESTONE DuPont CORIAN

Exposició i taller
Ctra. Granollers a Cardedeu km 2,300
08520 - Corró d'Avall
T. 938498444

NOVA Exposició
Carrer Joan Prim 11 baixos
08401 - Granollers
T. 938600398



TALLER D'EN PICH

www.tallerdenpich.es
info@tallerdenpich.es

Suggeriments

Més informació:
www.viatgeseurovacances.net



EEUU Costa Est

Washington, Filadèlfia, Nova York i Boston
Sortida: 30 de juny. Durada: 13 dies

L'Estàtua de la Llibertat de Nova York és un dels símbols més potents dels Estats Units. La Casa Blanca i el Capitoli de Washington la segueixen de ben prop. Com a mínim són els més coneguts fora de les fronteres del país. Però en l'imaginari històric dels nord-americans hi ha dos símbols encara més potents que encarnen l'esperit de la nació: la ciutat de Boston i La Campana de la Llibertat de Filadèlfia. El setge de la ciutat l'any 1775 va marcar el tret de sortida de la Revolució Americana i només dos anys més tard la campana va repicar orgullosa per celebrar el naixement dels Estats Units. Filadèlfia era la primera capital del país i la seva campana el símbol de la Llibertat.



Montenegro

Escapada als Balcans
Sortida: 10 de juny.
Durada: 6 dies



Noruega

Viatge amb l'Exprés del Litoral
Sortida: 21 de juny.
Durada: 12 dies



Sri Lanka

L'illa de les espècies
Sortida: 2 de juliol.
Durada: 13 dies



Alaska i Canadà

Els territoris salvatges de la febre de l'or
Sortida: 12 de juny.
Durada: 15 dies



Granollers: C/ Catalunya 12-18 Tel. 938 611 228 **Barcelona:** Rbla. Catalunya 124, 5è 1a Tel. 934 152 300 **Girona:** C/ Hortes 6 Tel. 972 225 344



Costa Rica

Pura vida
Sortida: 6 de juliol.
Durada: 14 dies

De tots els països tropicals del món, Costa Rica sobresurt per ser un dels més ben conservats. El país, petit com és, acull una varietat sorprenent de paisatges, des de selves impenetrables fins a volcans espectaculars, passant per tota mena de platges paradisiàques i muntanyes de tipus alpí. A l'est i a l'oest, les aigües del Pacífic i del Carib banyen les platges d'ambdues costes; als peus de les muntanyes, les selves de Corcovado abracen la badia del pirata Drake amb una catifa de verdor; al nord-est, els boscos tropicals de Tortuguero rivalitzen amb els de l'Amazònia; al centre, amb alçàries de tres mil metres, les serralades de Guanacaste, Tilarán, Central i Talamanca, divideixen el país en dues meitats iguals; i per tot arreu, d'un extrem a l'altre de la gran espina dorsal, volcans de totes mides s'alcen entre els núvols per dominar tot el que els envolta: l'Irazú, de gairebé tres mil cinc-cents metres, l'Arenal, de silueta majestuosa, el Poás, un dels més actius de la serralada Central... i és que en aquest país únic, fins i tot els volcans més temibles són *pura vida*.

EEUU Parcs Nacionals

Chicago, Yellowstone i parcs del sud-oest
Sortida: 10 de juny.
Durada: 15 dies

